

ЗАЕДНО

ФИРМЕНО ИЗДАНИЕ НА

АГАРЕЛ МЕДЕТ



ГОДИНА 22, БРОЙ 262 3/2025

ПРОЛЕТ Е!

**ИЗГРАДИХМЕ НОВИЯ
ТЕХНОЛОГИЧЕН ПЪТ
ЗА ТРАНСПОРТ НА РУДА
САМО ЗА 3 ДНИ**

**БЯХМЕ ДОМАКИН
НА ТАЗГОДИШНИЯ
ДЕН НА КАРИЕРАТА
НА МГУ**

**СП. „ИКОНОМИКА“
ПРЕДСТАВЯ
НЕЖНОТО ЛИЦЕ
НА КОМПАНИЯТА**

Изпълнение на основните натурални и технологични показатели от основните цехове - „Рудник“, „Обогатителна фабрика“ и „Водно-отпадно стопанство, пречиствателни станции, екстракция и електролиза“ спрямо плана за месец ФЕВРУАРИ 2025 г.



В Обогатителна фабрика е постигнато 21,46% качество на медния концентрат



Изпълнение спрямо плана за ДВАТА МЕСЕЦА на 2025 г. на основните натурални и технологични показатели от основните цехове - „Рудник“, „Обогатителна фабрика“ и „Водно-отпадно стопанство, пречиствателни станции, екстракция и електролиза“



Дата на редакционно приключване на броя - 27.03.2025 г.



ISO 9001
ISO 14001
ISO 45001
ISO 50001

INTEGRATED
MANAGEMENT

- 4500 Панагюрище площадка „Асарел“
- 0357 60 248
- pbox@asarel.com
- zaedno@asarel.com
- www.asarel.com
- Асарел-Медет АД
- asarelmedet
- Asarel-Medet JSC
- Asarel Medet
- AsarelMedetJSC

ИЗДАВА
„АСАРЕЛ-МЕДЕТ“ АД

Дежурен редактор
Лушка КАЛАЙДЖИЕВА

Графичен дизайн
и предпечат
Сивилиана КОТЛАРОВА

Печат
БЕЛЛОПРИНТ ООД



Средна цена
на медта
на Лондонската
метална борса
за м. февруари
2025 год.
/\$/тон/
9 329.25



„АСАРЕЛ“ БЕШЕ ДОМАКИН НА ДЕНЯ НА КАРИЕРНОТО РАЗВИТИЕ НА МГУ „СВ. ИВАН РИЛСКИ“

Компанията организира събитието, което събра близо 200 младежи

На 24 март Иновативен форум „Джон Атанасов“ в „София Тех Парк“ посрещна близо 200 студенти от Минно-геоложкия университет „Св. Иван Рилски“. В един изключително възбуждаващ ден те имаха възможността да се запознаят с примера на топ мениджъри и специалисти от минната индустрия, да си поговорят за професиите на бъдещето с футуролога доц. д-р Марияна Тодорова от Българската академия на науките и да чуят как могат да развият силните си страни при своя първи работодател.

Д-р инж. Николай Минеков, директор „Ремонтни дейности“ в „Асарел-Медет“, разказа на младежите за своя кариерен път в компанията и за възможностите, които има днес пред следващото поколение минни специалисти.

Освен за инвестициите, иновациите и автоматизираните технологии, които са внедрени в компанията, по време на четвъртото издание на Деня на кариерата на Минно-геоложкия университет „Св. Иван Рилски“ той сподели пред студентите колко важна е добрата ценностна система, за да се радваш на професионален и личен успех. „Това според мен е константа, но има и редица променливи фактори, сред които са здравословният начин на живот, добронамереното отношение към хората, с които работим, добрата теоретична подготовка, практическият опит, критичността към себе си, желанието за развитие и проактивното мислене“, каза д-р инж. Минеков.

Продължава на стр. 13



Христо Шиндаров пое дирекция „Одит и контрол“

Николай Господинов ръководи отдел „Вътрешен одит“

Христо Шиндаров, който беше ръководител на отдел „Вътрешен одит“, вече ръководи дирекция „Одит и контрол“, заедно с дългогодишния директор инж. Радко Шуманов. Той предстои да се пенсионира от 15 април, а дотогава вътрешните документи се подписват и от двамата.

Начело на отдел „Вътрешен одит“ вече е Николай Господинов, който доскоро беше заместник-управител по финансовите въпроси на МБАЛ „Уни Хоспитал“, а преди това дълги години оглавяваше отдел „Финанси“ в „Асарел-Медет“ АД.

Нови ръководители от месец март имат и двата ремонтни цеха в компанията – инж. Ангел Ангелов застана начело на „Ремонт Обогатителна фабрика, Водно-отпадно стопанство, Пречиствателни станции и Екстракция и електролиза“, а инж. Никола Панчовски оглавява „Ремонт Рудник и ЦРБ“.

Желаем им успех!



Пример за възможностите, уменията и професионализма на рудник „Асарел“

ИЗГРАДИХМЕ НОВИЯ ТЕХНОЛОГИЧЕН ПЪТ ЗА ТРАНСПОРТ НА РУДА САМО ЗА 3 ДНИ

10 дни след прекъсването на нормална работа постигнахме 67% от предишното производство, а само още седмица по-късно имаме устойчиви доставки на руди до 85% от планирания добив, разказват ръководителят и главният инженер на рудника

Технологичният път на рудата между рудник „Асарел“ и Обогабителната фабрика беше прекъснат внезапно заради аварията през месец февруари. И ако за другите технологични дейности имахме резерви и варианти, в тази ситуация за няколко дни останахме без възможност да продължим непрекъснатия производствен процес. Всъщност – нямаше възможност за транспорт на руди между Корпус „Егро трешене“ и Покрит склад и в началото производствен процес изобщо нямаше. Погледнато от финансова гледна точка, предстоеше неясно дълъг период с огромни разходи, без реализиране на приходи, което е недопустимо за икономически субект от калибъра на „Асарел“.

Ситуацията беше без аналог в историята на компанията, с една гума – извънредна. Такива ситуации изискват извънредни усилия и нестандартно мислене. За това смятаме, че там където за мнозина е невъзможно и не биха видели решение, ние, хората от рудник „Асарел“, се справяме и показваме, че намираме изход от всяка ситуация.

За нашия екип проблемите се наричат „възможности и предизвикателства“. За нас невъзможни неща няма!

Огледахме всички възможни решения и най-оптималният вариант, с най-малко съпътстващи вреди и най-малко инвестиции във време и ресурси, се оказа прокарването на нов път за 130-тонни автосамосвали от Петролно стопанство до Покрит склад. Той беше построен при спазване на изискванията за здраве и безопасност при работа и със съобразяване на всички технологични изисквания за наклони, ширини, разминаване на технологичния транспорт, маневри и разтоварване.

Времето от идеята до реализацията беше сведено само до 3 дни – равно на времето за подготовка на Покрит склад за директно приемане на руди. Това даде възможност на ремонтния персонал на Обогабителната фабрика да планира и извърши най-належащите корекции в цеха. Благодарение на този път, подаването на руди към фабриката беше възстановено, а прекъснатият производствен режим се възобнови.





С идеите, усилията, непрекъснатите подобрения на процеса и ангажираността на всички от екипа на рудника, само 10 дни след прекъсването на нормалната ни работа, беше постигнато 67% от предишното производство, а само още седмица по-късно стигнахме до устойчиви доставки на руди до 85% от планирания добив.

Смятаме, че намирането на бързо решение и изграждането на новия технологичен път за транспорт на руда между Петролното стопанство и Покрития склад е пример за нашите възможности, умения и професионализъм.

Направата му трябваше да стане за много кратък период, като същевременно трябваше да отговаря на немалко изисквания и условия. Това го превърна в много сериозно предизвикателство, с което екипът на рудник „Асарел“ се справи отлично за пореден път. Още веднъж доказахме, че в трудни моменти като този, всички ние трябва да си подадем ръка, да работим като един здрав юмрук и че заедно можем да се справим дори и с най-невъзможните предизвикателства.

*инж. Иван АНДРЕЕВ,
началник на рудник „Асарел“*

*инж. Кирил ЙОНЧЕВ,
главен инженер на рудник „Асарел“*

Ръководството на Обогабителна фабрика „Асарел“:

БЛАГОДАРИМ НА ВСИЧКИ КОЛЕГИ ЗА ВСЕОТДАЙНАТА РАБОТА

Заради аварийното прекъсване на работата на транспортърорите за едро натрошена руда е въведена частична промяна на технологичната схема на работа, като е реорганизирана схемата за подаване на рудата от Покрития склад за преработка в Обогабителната фабрика. „Оборудването във фабриката не е възможно да работи с максималния капацитет, необходим за изпълнение на заложената план-програма“, каза инж. Неделчо Елшишки. Началникът на фабриката посочи, че въведената нова организация позволява на ОФ „Асарел“ да работи устойчиво със създадените условия за транспорт на руда от рудник „Асарел“. Средно-часовата преработка на руда достига до 1600 т/ч при необходими 1800 т/ч за изпълнението на годишния план по руда.

„В периода с намален капацитет на работа на Обогабителната фабрика са набелязани и се изпълняват редица превантивни ремонтни дейности, с които да се повиши техническа готовност за навакване на натрупаното през февруари и март изоставане. Искам да изкажа благодарност към всички служители на „Асарел-Медет“ и на външните фирми – партньори, които работят всеотдайно и дори понякога без почивка за пълното възобновяване на работата на Обогабителната фабрика. Убеден съм, че ще възобновим работата си в познатото до сега темпо!“, обобщил инж. Елшишки

Отгел „КОМУНИКАЦИИ“



ДЕМОНТАЖЪТ НА ЛЕНТОВОТО ПЛАТНО НА ПС-1 И ПС-2 БЕШЕ НАЙ-СЛОЖНАТА ЧАСТ ОТ ПОДГОТОВКАТА ЗА ВЪЗСТАНОВЯВАНЕ НА ЕСТАКАДАТА

„За да се освободи строителната площадка и да започне възстановяването на рухналата при инцидента от месец февруари естакада на Претоварния възел на Корпус „Средно и силно трошене“, първо трябваше да се демонтира гуменото платно на двата лентови транспортъора ПС-1 и ПС-2. Това беше най-сложната и рисковата част от подготвителната дейност“, разказа инж. Ангел Ангелов, ръководител на цех „Ремонт Обогащителна фабрика, Пречиствателни станции, Екстракция и електролиза“. Демонтажът беше изпълнен от 13 до 17 март, с което се даде фронт за интензивни строително-монтажни дейности по естакадата.

За демонтажа беше сформиран съвместен екип от инженери и специалисти на фирма „ГБС Енерджи Сълъшънс“ЕАД, отдел „Ремонт ОФ, ВОС, ПС и SX-EW“ и отдел „Строителство“. След оценка на ситуацията беше изготвена методическа инструкция за демонтаж, по която стъпка по стъпка да се извършат дейностите по демонтажа на гуменото платно и компресираните метални конструкции. Бяха взети под внимание възможните рискове, като целта беше всеки етап от демонтажа да се извърши по най-безопасния начин, така че да има възможно най-малки рискове за хората и техниката.

Преди да се извърши демонтажът на лентата, трябваше да се изработят и монтират редица спомагателни съоръжения. Поставени бяха метални скоби, разположени на предварително определени места за фиксиране и осигуряване против свличане на двата клона на лентовото платно. Специално бе проектирана и изработена 18-метрова метална траверса, която да се закачи на 250-тонен автокран и да помогне за фиксиране на лентовото платно при неговия демонтаж. Монтирани бяха 2 комплекта по 5 прави ролки и 1 барабан за връщане на лентовото платно обратно в здравата част на естакадата към задвижната станция, както и 2 възени лебедки за фиксиране на гуменото платно при неговия демонтаж.

Изготвеният интензивен график включваше всекидневна работа на специалистите от фирма „ГБС Енерджи Сълъшънс“ЕАД, отдел „Ремонт ОФ, ВОС, ПС и SX-EW“ и отдел „Строителство“. Работата започна на 13 март с демонтаж на горния клон на ПС-1, като продължи по-етапно с долния клон на ПС-1 и след това с двата клона на ПС-2. В късния следобед на 14 март дейностите по първия етап бяха приключени успешно и се пристъпи към подготовката за следващата част от задачата.

Другият етап включваше връщането на горния и долния клон на двата транспортъора обратно в здравата част на естакадата – от страната на задвижната станция. Тази част от задачата беше свързана с изключително голяма логистична

сложност, тъй като трябваше едновременно да се координират три екипа. Единият работеше с възената лебедка, вторият участваше в подвеждането на платното в естакадата, а третият отговаряше за такелажирането на платното и работата с автокрана. „Въпреки капризите на времето и някои непредвидени проблеми, успешно се справихме и с тази задача“, каза инж. Ангел Ангелов, който в неделя, 16 март, също беше на обекта, заедно с директор „Ремонтни дейности“ г-р инж. Николай Миневков. „Такъв ремонт досега никога не е правен в българската практика, а сигурно и в световната“, коментираха тогава работниците, а на площадката се забелязваше, че за безопасността следи ръководителят на Аварийно-спасителната служба инж. Красимир Кръстев.

„Бих искал да благодаря на всички колеги от фирма „ГБС Енерджи Сълъшънс“ЕАД и на целия екип на отдел „Ремонт ОФ, ВОС, ПС и SX-EW“, който се включи в изпълнението на тези много сложни, отговорни и спешни ремонтни дейности, както и на колегите от отдел БЗР и отдел „Строителство“ за подкрепата, която ни оказаха“, заяви инж. Ангел Ангелов.

След демонтажа на двете гумени платна и освобождаването на строителната площадка, екипите на фирма „ГБС Енерджи Сълъшънс“ЕАД вече имаха фронт за още по-интензивна работа по възстановяването на естакадата. Екипите веднага започнаха работа на три места едновременно, а само в рамките на един час след приключване на дейностите по освобождаване на повредената естакада, пристигнаха и част от новите метални конструкции. Те са изработени от няколко фирми и ще бъдат монтирани при максимално интензивен работен график. „Двете колони на опора 3 са изработени от „Водстрой - Пловдив“АД и „Олопласт груп“АД. Трите колони на опора 4 са изработени от „Металстрой“АД. Двете колони на опора 5 са изработени от „Файър“ЕООД. За възстановяването на връхната конструкция на естакадата ще се изработят 4 броя връхни секции с дължина 30 м и 2 броя връхни секции с дължина 12 м. Фирма „Файър“ЕООД изработва 2 броя връхни секции с дължина 30 м, а по една секция изработват „Монек България“АД и „Хоризонт Иванов“ЕООД. Фирма „МИГ Инженеринг“ЕООД изработва 2 броя връхни секции с дължина 12 м“, обобщил инж. Мирослав Кушеков, инженер, инвеститорски контрол от отдел „Строителство“. Той добави: „Всичките фирми-партньори ни оказаха пълно съдействие и стартираха изработките незабавно. Тези строителни конструкции се изработват в техните производствени бази, като регулярно специалисти от отдел „Строителство“ ги посещават за следене на напредъка и упражняване на контрол по качеството“.

Отдел „КОМУНИКАЦИИ“



ЗА 48 ЧАСА ГУМЕНО-ЛЕНТОВИЯТ ТРАНСПОРТЪОР НА ЦИКЛИЧНО-ПОТОЧНАТА ТЕХНОЛОГИЧНА ЛИНИЯ ЗА ИЗВОЗ НА РУДА БЕ РЕМОНТИРАН И ПРЕУСТРОЕН



За преодоляване на щетите от възникналата производствена авария през месец февруари бе необходимо да се намери най-бързият и оперативен начин за транспортиране на рудата от рудник „Асарел“ до Покрития склад на Обогабителна фабрика, така че фабриката да бъде захранвана и да не спира производството на компанията. Единственият вариант за намаляване загубите от производство бе скъсяването на транспортните разстояния на медната руда. Така отново бе включено съоръжението Циклично-поточната технологична линия за руда – ЦПТ-3 в технологичната верига, като беше преустроен гумено-лентовият транспортъор №2.

Идеята за скъсяване на транспортното разстояние от колонирана на рудник „Асарел“ до Покрит склад изискваше да се направи преустройство на гумено-лентовия транспортъор №2.

Първият вариант бе с „плугов разтоварител“, който бе изграден в рамките на 3 сенонощия от екипа на звено „Ремонт ЦПТ“, както и с физическа помощ на допълнителен ремонтен персонал от „Файър“ЕООД, с управител инж. Христо Дураков и „Асарел-Ремонт“ООД, с управител инж. Христо Караманов. „Този вариант проработи за около 6 дни“, разказва инж. Никола Панчовски, ръководител на отдел „Ремонт Рудник и ЦРБ“, като добавя: „Постигнатото часове натоварване от 1000-1200 т/ч транспорт на натрошена руда не бяха задоволителни“.

„През това време започна да се разработва друг вариант, който се смяташе, че ще бъде по-добър и на практика се доказва като такъв, а именно, скъсяване на гумено-лентов транспортъор № 2 от състава на Циклично-поточната технологична линия за руда – ЦПТ-3 чрез намаляване със 100 линейни метра и монтаж на нова Опъвателна станция. В най-кратки срокове бе изготвена конструктивна документация от доц. д-р Петко Недялков. Въз основа на изготвените документи, производството на новата Опъвателна станция на гумено-лентовия транспортъор №2 бе възложено на фирма „Т-ГРУП“, с управител инж. Николай Дураков, в периода от 1 до 3 март“, разяснява още инж. Панчовски.

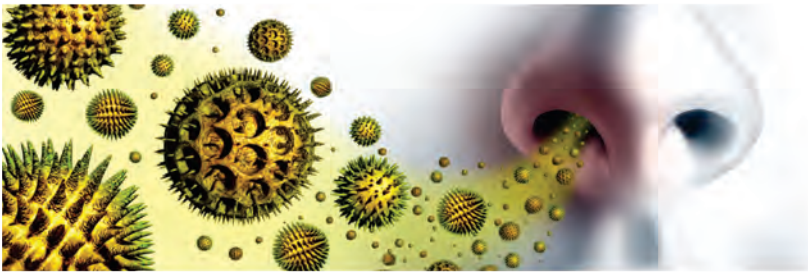
Така, след изработването на новата Опъвателна станция, е направена необходимата организация и е изготвен линеен график, в който изпълнението на преустройството е заложено за 48 часа – за извършване на монтаж, демонтаж и пуск в експлоатация. В работата основно участват монтьорите, заварчиците, вулканизатори и механиците от звено „Ремонт ЦПТ“, по монтажа на контролни елементи обезпечаващи нормалната експлоатация се включват и колегите от „Електро-ремонт ЦПТ“.

Началната дата на ремонта по преустройство на гумено-лентовия транспортъор № 2 бе 6 март, а на 8 март вечерта в 22:00 ч. премина първият материал. „До момента съоръжението постигна производителността, която беше желана от нас, а именно – 2000-2400 т/ч“, уточнява инж. Панчовски.

„С екип от високвалифицирани специалисти, експерти и работници с доказан професионален опит, съвместни усилия и много работа още веднъж доказахме, че се справяме повече от успешно в различни производствени предизвикателства“, обобщава д-р инж. Николай Минев, директор „Ремонтни дейности“.

Лушка КАЛАЙДЖИЕВА, специалист „Комуникации“

ПРОЛЕТНА АЛЕРГИЯ ИЛИ СЕННА ХРЕМА



Пролетта е чудесно време от годината. За някои хора радостта от първите топли слънчеви дни е засенчена от връщането на алергиите през пролетта. Според статистиката най-малко 40% от населението на света страда от пролетни обострянния на алергични заболявания през месеците април и май.

Основната причина за пролетни алергии е пращецът на растенията, който е почти невидим с просто око. Той се разпространява на големи разстояния заедно с въздушните течения, като попада на всякакви повърхности. Експертите отбелязват, че пролетната алергия, се появява не само поради цъфтящи растения, но и поради фактори като хронични стресови ситуации, нездравословна диета и отслабена имунна защита. Специалистите разясняват, че общо има три вида алергии: контактна, дихателна и хранителна. Списъкът с алергени включва фактори като прах, плесен, вълна, химикали, лекарства, храна и цветен пращец.

Как да се справим с този проблем, с кого да се свържем и какви лекарства ще Ви помогнат да се насладите на пролетта без симптоми на алергия?

СИМПТОМИ НА АЛЕРГИИТЕ:

Симптомите на поленова алергия (която, между другото, има свое име – сenna хрема) са почти винаги еднакви:

- тежка назална конгестия и многократно кихане (понякога до 5-6 пъти подред);
- зачервяване на очите, подуване на клепачите и съззене;
- суха кашлица и болки в гърлото;
- сърбеж в очите, гърлото, носа и ушите.

На пръв поглед симптомите са подобни на обикновената настинка, но имат характерни черти. Първо, хрема и други симптоми обикновено продължават повече от 2 седмици. На второ място, във ветровити дни алергията се влошава максимално, тъй като най-високата концентрация на полени е във въздуха, а в сгъжовните дни, напротив, има забележимо облекчение, тъй като въздухът се изчиства от цветни алергени. Трето, симптомите се влошават, когато сте на открито, а когато сте у дома или на закрито – симптомите се успокояват.

Полинозата е широко разпространено сезонно хронично заболяване, причината за което е пращец от цъфтящи растения, които се опрашват от вятъра. Други имена на сenna хрема са поленова алергия, поленова астма, пролетен катар.

В някои случаи може да се прояви под формата на кашлица, хрипове, задух и пристъпи на астма, чак до развитието на бронхиална астма. За някои хора от време на време хрема, сърбеж и съззени, които текат от очите, са неудобни, но изглежда не са нещо сериозно. Всъщност това не е така. Полинозата е опасна, защото може да провокира развитието на бронхиална астма. При първите признаци на заболяването трябва да посетите алерголог и да следвате всички негови препоръки по отношение на медикаментозното лечение, храненето и начина на живот.

Пролетните алергии засягат главно лигавиците, като най-честите прояви са:

АЛЕРГИЧЕН РИНИТ

Най-честата проява на алергична реакция, която включва хрема, запушване на носа, кихане, сърбеж на небцето и гърлото.

ПРОЛЕТЕН КОНЮНКТИВИТ

Пролетно възпаление на конюнктивата, въпреки името си, не се появява непременно през пролетта. Възпалението се изразява в оток на конюнктивата на окото (прозрачната лигавица, която покрива повърхността на очната ябълка и вътрешността на клепачите), сърбеж, усещане за парене в очите.

АЛЕРГИЧНА (БРОНХИАЛНА) АСТМА

Около 90% от децата и 70% от възрастните, които имат астма, всъщност страдат от алергична астма, което е само един от честите симптоми на респираторна алергия на горните дихателни пътища, причиняващи сезонен алергичен ринит, синусит, назофарингит, ларингит и лигавични лезии на съседни области.

КОГА ДА ОЧАКВАТЕ СЕННА ХРЕМА?

Има поне 50 подвидга гървета, храсти и треви, които могат да имат неблагоприятен ефект върху човешкото тяло чрез сезонния процес на опрашване. Те включват бреза, дъб, върба, клен, липа, пелин, детелина, пшеница и много други.

Според сезона има три пикови периода на сenna хрема:

- **пролет (април-май)** – алергичната реакция се причинява от пращец на върба, бряст, пепел, клен, елша, орех, дъб, леска, бреза и други храсти и гървета;
- **пролет-лято (май-август)**, когато причината са пращец на синя трева, царевича, таралежи, райграс, житна трева, тимотейска трева, тръстикови трева, власатка, ръж и други зърнени треви, както и липа, смърч, бор, елда, живовляк, глущарче;
- **лято-есен (август-октомври)**, преобладават пращец от пелин, коприва, амброзия и различни плевели.

Потърсете лекарска помощ, ако усетите симптоми на сenna хрема! Най-добре е, разбира се, ако подозирате пролетна алергия, да се свържете с алерголог. В края на краищата само той може да установи специфичен алерген, въз основа на който да назначи изследване и да предпише най-добрия вариант на лечение, така че да се премахнат симптомите.

КАКВО МОЖЕ ДА НИ ПОМОГНЕ ПРИ ПРОЛЕТНИТЕ АЛЕРГИИ?

Обикновено лекарствата за поленова алергия могат да бъдат разделени на 3 групи:

- сложни антихистамини, които понижават нивото на хистамини в кръвта – това са точно веществата, които се произвеждат по време на алергии и провокират реакцията на организма под формата на хрема, кихане и други симптоми;
- лекарства срещу оток на лигавиците – премахват симптома на оток на носните проходи, поради което хремата преминава и дишането е по-лесно;
- офталмологични продукти – за премахване на сърбеж в очите, съззене, подуване и зачервяване.

Изборът на лекарства зависи от симптомите и силата на тяхното проявление, най-добре е да се свържете с алерголог, за да изберете оптималния вариант на комбинацията от лекарства. Важно е да запомните: не трябва да толерирате симптомите на алергии, защото е вредно за организма. Затова овладейте алергиите и се насладете на пролетните разходки.

УСПЕШНО ПРИКЛЮЧИХА ДЕЙНОСТИТЕ ПО ОРГАНИЗИРАНЕ НА КОМПЛЕКСНИЯ ЕКОЛОГИЧЕН ПОЛИГОН ПРЕЗ 2024 ГОДИНА

Научно-изследователският сектор към СУ „Св. Климент Охридски“ ежегодно извършва екологични оценки на околната среда, в рамките на задачата „Организиране на комплексен екологичен полигон и провеждане на изследвания в района на „Асарел-Медет“.

През 2024 г. са проведени поредица от изследвания, които обхващат оценка на състоянието на атмосферния въздух, екологична оценка на водите, фитомониторингова оценка на въздушна и почвена среда, оценка на състоянието на почвите, както и географска информационна система за представяне на резултати за състоянието на околната среда в Комплексния екологичен полигон.

В отчета са направени анализи и заключения за качествата на въздушната среда при различни обстановки, за специфичните структурни и динамични особености на хидрохимичните потоци и фитомониторингови оценки.

Тези изследвания осигуряват необходимата информация за състоянието на отделните компоненти на околната среда през 2024 година, заедно със системни и съпоставими екологични оценки през отделните години.

Проведени са наблюдения и измервания, програмни процедури и лабораторни анализи на проби по утвърдените методики и актуализирани стандарти. Организацията и изпълнението им са в съответствие с нормативните актове в българското и европейското екологично законодателство за контрол и оценка на околната среда. Съобразени са с изискванията за използване на акредитирани технически средства и стандартни методики.

Мониторинговите дейности, свързани с анализа на компонентите на околната среда в системата на Комплексния екологичен полигон, стартират в галечната 1988 г., като към онзи момент такъв тип мониторингова система е първата в България и е прецедент относно мащабността на провеждани изследвания. С приключване на дейностите през 2024 година, „Асарел-Медет“ ще разполага с данни за период от 36 години. Всичко това улеснява планирането на допълнителни мерки, свързани с устойчивото развитие на дружеството и целия район. Изпълнението на задачата за екологичен мониторинг ще продължи и през 2025 година.

Отдел „ЕКОЛОГИЯ“



СТУДЕНТИ ОТ GEOL'EXPLOR MINES ПОСЕТИХА „АСАРЕЛ-МЕДЕТ“

По време на втория си ген в България, на 11 март, студентите от френската асоциация Geol'Explo Mines се запознаха отблизо с дейността на „Асарел-Медет“ АД.

Посещението започна във фирмената експозиция, където гостите научиха за историята на рудника, неговото значение за региона и перспективите пред компанията. Главният геолог Десислав Иванов от отдел „Минно инженерство“ и директор „Иновации, планиране и развитие“ инж. Ивайло Василев представиха подробна информация за развитието на минната дейност в „Асарел-Медет“, а студентите имаха възможност да разгледат и колекция от стари машини за добив и преработка на руди.



След това, екипирани със защитни средства, те посетиха открития рудник, където, под ръководството на Десислав Иванов, се запознаха с геоложката структура на находището, управлението на устойчивостта на откосите и текущите минни операции. Студентите задълбочиха познанията си за геологията, процесите на минерализация и ежедневното управление на минните дейности.

Последната спирка от обиколката беше цех „Екстракция и електролиза“, където инж. Николай Минков ги запозна с процеса на извличане на медта. Младежите проследиха как тя се отделя в концентрирания разтвор, богат на медни оксиди.

Посещението премина в отлична атмосфера заради полезните знания, практически наблюдения и интересни дискусии, като остави студентите с добри впечатления от внедрените минни технологии и иновации в „Асарел-Медет“.



инж. Христо ЕЛКИН, специалист „Комуникации“

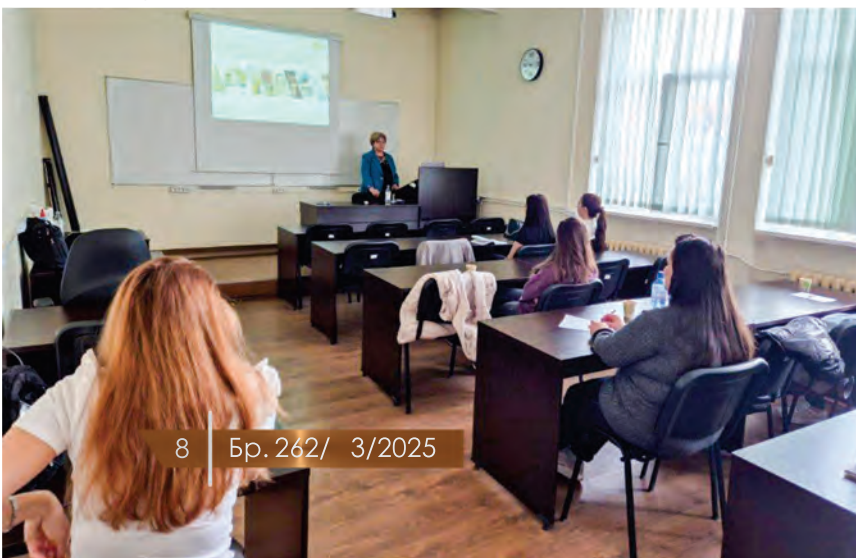
НАШ СПЕЦИАЛИСТ ИЗНЕСЕ ЛЕКЦИЯ В МИННО-ГЕОЛОЖКИЯ УНИВЕРСИТЕТ

Инж. Юлияна Григорова, инженер „Производствено планиране и развитие“ от дирекция „Иновации, планиране и развитие“, беше гост-лектор в МГУ „Св. Иван Рилски“ на 15 март. По покана на университета тя сподели опита си със студентите, изучаващи специалността „Индустриален мениджмънт“ към катедра „Икономика и управление“. Младежите учат за иновациите в бизнеса, различните модели и стратегии за иновации и възможностите за усъвършенстване на процесите и организацията на труда в компаниите.

В началото на тази учебна година Минно-геоложкия университет официално обяви инициативата си за още по-тясно взаимодействие с бизнеса, като анонсира, че ще отправя покани

за лекции към утвърдени професионалисти от различни компании. Целта на лекцията беше студентите да се запознаят с реалната практика по внедряване на иновации и реализацията на конкретни проекти в „Асарел-Медет“ АД, след като компанията беше отличена за иновационен мениджмънт през 2024 г.

Инж. Юлияна Григорова е дългогодишен координатор на фирмените стратегически програми за устойчиво развитие и опитът от иновационния процес в компанията беше високо оценен от студентите. В продължение на два часа тя им разказа за визията на дружеството, инвестициите и проектите за модернизация, дигитална трансформация и автоматизация. Студентите чуха интересни впечатления от посещенията в други мини по света и научиха повече за технологиите от последно поколение, които бяха тествани в компанията по европейските научно-изследователски проекти X-Mine и AGEMERA. По-подробно внимание беше обърнато на фирмената схема на инвестиционния процес – от генерирането на идеи и предложения за иновации, през провеждането на предпроектни проучвания, експерименти, технико-икономическо обосноваване, идейно и работно проектиране и всички останали етапи по възлагането и реализацията на иновативните проекти. Инж. Григорова разказа и за практическите предизвикателства, които могат да възникват в процеса на планиране, изпълнение и отчитане на проектите. Тя представи също екологичните и социални инвестиции на „Асарел-Медет“ АД като пример за това как бизнесът може да бъде фактор за положителна промяна и дългосрочна добавена стойност за регионалното развитие.



„Звезден клас“ събра 352 талантиливи деца на Благовещение

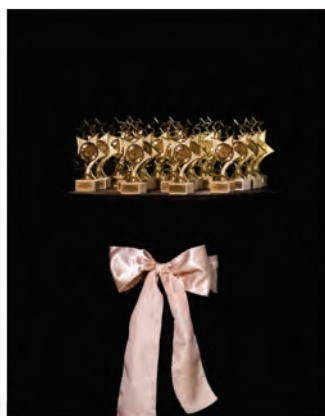
В „Звезден клас“ се събраха на Благовещение 352 деца и младежи от общината, които са получили регионални, национални и международни отличия в сферата на науката, изкуството и спорта през 2024 година. „Асарел-Медет“ АД подкрепя даровитите деца на общината от първото издание на инициативата и този път златните таланти на Панагюрище бяха поздравени от Христо Шиндаров - директор „Одит и контрол“. Той бе сред „кръстниците“ на даровитите деца и имаше честта да поздравя отличените в областта на спорта.

„Всички Ваши успехи, медали и аплодисменти ни дават увереността, че расте здраво, амбициозно и успешно поколение, което носи звездно очарование за нашия край“, каза Христо Шиндаров. „Учете, спортувайте, творете. Събъднете всичките си мечти, но се надявам един ден да се реализирате професионално и житейски в Панагюрище, защото всички ние разчитаме на Вас, на Вашия талант и умения да превърнете родния ни град в още по-красив и по-модерен“, каза още той.



С пожелания за успехи към най-добрите в различните области се обърнаха и другите „вдъхновители“. В категория „Наука“ поздравления отпрати Динчо Маринов, заместник-изпълнителен директор на „Оптическоеlectron Груп“ АД, а в категория „Изкуство“ - Даниел Даскалов, директор „Ресурсно осигуряване“ в „Оптикс“ АД.

Христо ПАЕВ, експерт „Връзки с обществеността“



27 ОТЛИЧНИЦИ СЪС СТИПЕНДИИ ОТ ФОНДАЦИЯ „АСАРЕЛ“

Двадесет и седем отличници от двете панагюрски гимназии получиха срочни стипендии от фондация „Асарел“ в рамките на проекта „Образование за всички“. Традиционната церемония се състоя на 18 март в Информационния център на „Асарел-Медет“ АД.

В инициативата участват ученици от 8. до 12. клас от Професионалната гимназия по индустриални технологии, мениджмънт и туризъм и Средно училище „Нешо Бончев“ в Панагюрище. Общо 27 гимназисти покриха изискванията за високи резултати, като 19 от тях получиха стипендии за гъба учебни срока. Критериите за отпускане на срочната

стипендия включват успех над 5,50 и допуснати по-малко от 5 неизвинени отсъствия.

Стипендиите бяха връчени официално от Нели Мърхова, ръководител отдел „Персонал“ в „Асарел-Медет“ АД, която поздравя отличниците и им пожела успех в бъдещите начинания.

Проектът „Образование за всички“ стартира през учебната 2012/2013 година и досега фондация „Асарел“ е вложила над 160 000 лв. в него. Основната цел е да се открият постиженията, да се повиши мотивацията за знания и да се подпомогнат отлични ученици, които се нуждаят от социална подкрепа.

инж. Христо ЕЛКИН, специалист „Комуникации“

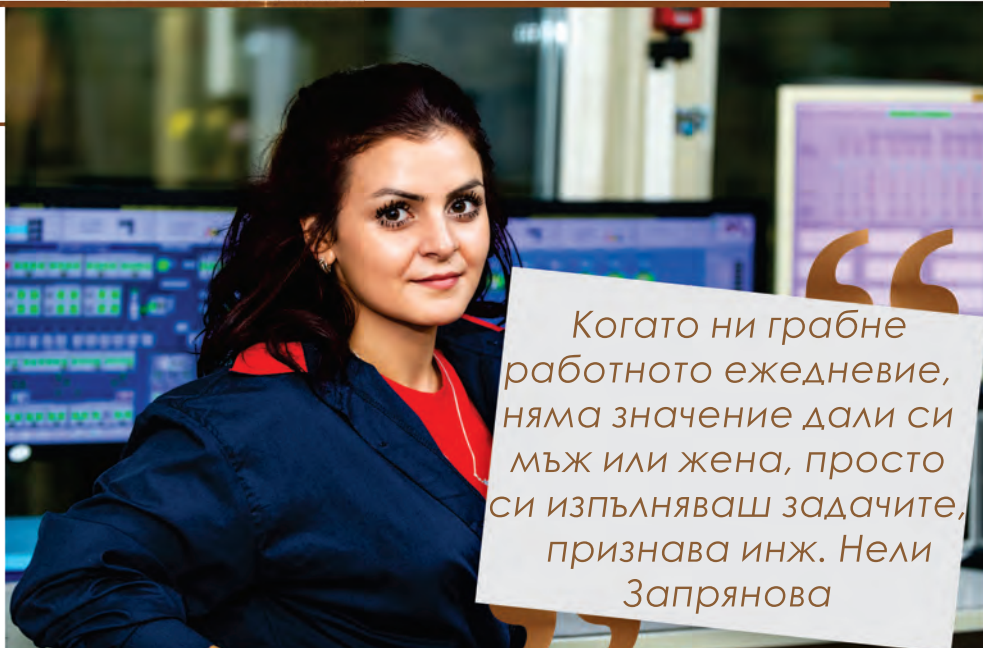


• КОМПАНИЯ •

Тук повелителките
на мъжки професии
не са екзотика,
а са хора,
на които можеш
да разчиташ

НЕЖНОТО ЛИЦЕ НА „АСАРЕЛ-МЕДЕТ“

Жената може и през скала да премине, стига да го поиска, гласи известна японска мъдрост. В панагюрската рудодобивна компания „Асарел-Медет“ обаче това не е умна фраза, а работно ежедневие. Всеки пети работник, служител, специалист или мениджър в „Асарел-Медет“ АД е представител на нежния пол. На пръв поглед тази цифра звучи нетипично за минния бранш, който се смята за предимно мъжка професия. Но традициите не са това, което са били преди 50 или 100 години. В месеца, в който отбелязахме Деня на жената, Ви срещаме с две дами, които градят своята лична история на успеха в панагюрската минна компания.



Когато ни грабне
работното ежедневие,
няма значение дали си
мъж или жена, просто
си изпълняваш задачите,
признава инж. Нели
Запрянова

Инж. Стояна Скачкова е една от асарелските дами, които чупят стереотипите и се доказват като професионалисти в професии, считани за преобладаващо мъжки. Соня, както я наричат всички нейни колеги, е завършила средното си образование със специалност „Обогатител“ в панагюрския Минен техникум, който навремето минава за „мъжко училище“, а гнес е Професионална гимназия по индустриални технологии, мениджмънт и туризъм. „След като се дипломирах, реших, че едно „средно“ е нищо, а и вече имах гетте“, обяснява тя. Записала „Маркшайдерство“ в Минно-геоложкия университет „Свети Иван Рилски“, без дори да знае какво означава тази странно звучаща чуждица.

Дрон е един от най-добрите помощници
в рудник „Асарел“



Женската упоритост ни помага в работата, защото всеки ден е предизвикателство, твърди инж. Соня Скачкова

наблюдение и анализ на масива при взривяване, да правим експресна оценка за ефективността на минните работи, което иначе не е възможно“, обяснява още инж. Скачкова. Признава, че има много мечти, но те

винаги са повече от възможностите.

„Мъжкото момиче“ в рудника

работи в дружеството от 1990 година. А извън работата най-обича да топли умората с народни танци.

За какво си мечтае всеки родител – детето му да има стабилна работа и да се реализира професионално и житейски в родното си място, а не на хиляди километри от дома. Проектът за гуално обучение, който се реализира в Панагюрище от 2014 година по инициатива на минната компания „Асарел-Медет“ АД помага за сбъдването на тези мечти. За десет години вече шест випуска минни специалисти се дипломираха в Професионалната гимназия по индустриални технологии, мениджмънт и туризъм в Панагюрище. Към момента в рудодобивната компания работят 28 от завършилите младежи, а обратната връзка от техните ръководители е изключително добра.

„Да тръгнем първи, означава да тръгнем навреме“ – фирменото мото на „Асарел-Медет“, олицетворява напълно историята на инж. Нели Запрянова, която работи като реагентчик в обогатителната фабрика на панагюрския лидер в рудодобива. През 2015 година тя става част от първия випуск гуални ученици в „Асарел“. „Ние бяхме първите, не знаехме какво ни очаква. Ние бяхме тези, които трябваше да

„ОТПЧОТ ПЪТЕКАТО“

на идващите след нас. Днес инж. Запрянова има зад гърба си пет години трудов стаж в компанията. Тя е успешно дипломиран бакалавър по специалността „Обогатяване и рециклиране на суровини“ и изучава магистратура по „Инженерна безопасност“ в МГУ „Св. Иван Рилски“.

„Когато записахме тази специалност в гимназията, нямахме на представа за какво ще става въпрос“, спомня си Нели. „В началото теорията ни се струваше малко скучна. Но когато дойдохме във Фабриката, вече ни стана интересно. Колегите от екипа ни приеха, помагаша ни ежедневно в работата, даваха ни съвети да бъдем борбени и да следваме мечтите си. Сега, когато ни грабне работното ежедневие, няма значение дали си мъж или жена, просто си изпълняваш задачите“, казва с усмивка тя.

Рудникът е голям и в него има място за всички, шегуват се работещите в „Асарел“, за които повелителките на мъжките професии не са екзотика, а хора, на които винаги можеш да разчиташ. Женската усмивка и звънкият смях в началото на деня пък са безценен бонус, за който всеки може да им завиди.

Георги ГЕОРГИЕВ

Публикувано в рубриката „Компания“ на сп. „ИКОНОМИКА“ от м. март, 2025 г.

Посветени в професията нейни близки казали, че много се чертае. А тя много обичала да застава пред белия лист. През 2005 година Соня става част от екипа на отдел „Минно инженерство“ в „Асарел“ и днес е

главен маркшайдер на компанията.

„За сексизъм тук и гума не може да става. Уважават и ни ценят заради работата и професионализма. В крайна сметка, когато получаваме заплати, всички сме еднакви“, шегува се тя. Соня и колегите често работят в неблагоприятни условия – от снежни виелици и минусови температури до сахарски жеги. „Това, че ходим с ботуши и каски, не ни прави по-малко жени“, казва с усмивка тя. „Типичната женска упоритост ни помага в работата, защото всеки ден е предизвикателство, а една усмивка разчупва нещата в трудни моменти и ти дава импулс“, добавя инж. Скачкова. Един от най-верните помощници в работата в рудник „Асарел“ е...

ВИСОКОТЕХНОЛОГИЧЕН ДРОН.

Уредът обаче не се ползва за селфита, а за заснемане и контрол на минните процеси в рудника. „Тази машина може да работи с мобилна станция, която поддържа различни сигнали – GPS, Glonass, Beidou, Galileo. Предоставя корекции в реално време и генерира информация за позициониране със сантиметрова точност“, разказва Соня. За обработка на получените данни, специалистите в отдела използват специализиран софтуер за картографиране. Той позволява бързо и прецизно да се решават задачите по планиране, обработване и анализиране на 2D и 3D информация. С дрона се подобрява работата и се повишават бързината и точността, което позволява заснемането и на трудно проходими терени, осигурява безопасната работа и надеждността на информацията. „Можем да инспектираме и контролираме работата на минните машини в реално време, да наблюдаваме сондажните дейности, да извършваме запис,

Институтът за пазарна икономика:

НАЙ-ВИСОКИТЕ ЗАПЛАТИ СА В МАЛКИ ОБЩИНИ С ГОЛЕМИ РАБОТОДАТЕЛИ

Панагюрище е на 8 място, 3 общини от Средногорието са в топ 10

Община Панагюрище за поредна година е в първата десетка по нива на работната заплата за 2023 година. Това сочи анализът на Института за пазарна икономика в рамките на инициативата „265 истории за икономика“, който бе представен на 4 март.

Изнесените данни са за средната брутна месечна заплата на наетите лица по трудово и служебно правоотношение в 265-те общини в страната – това включва както наетите в частния, така и наетите в общественния сектор. Картата на заплатите дава и по-дълъг ред данни – обхваща периода 2019-2023 г. Най-високата средна брутна месечна заплата в България за 2023 г. е в община Челопеч (3 751 лв.). На второ място е община Козлодуй (3 421 лв.), следвана от София (2 855 лв.). Изненадата от миналата година – община Кнежа, специализирана в зърнопроизводството и преработката на растителни мазнини, пада от 3 на 10 място. Това е пореден пример за ефектите от еднократния характер на бума в сектор земеделие за 2022 г., коментират от Института за пазарна икономика. На челните позиции по средни брутни месечни заплати за поредна година се нареждат предимно малки общини, в които дейност развиват големи компании, формиращи значителна част от трудовите доходи в района. Това включва общини от Средногорието със силно развита добивна и свързана с нея преработваща промишленост като Челопеч, Пиргон (пето място с 2 799 лв.) и Панагюрище (осмо място –

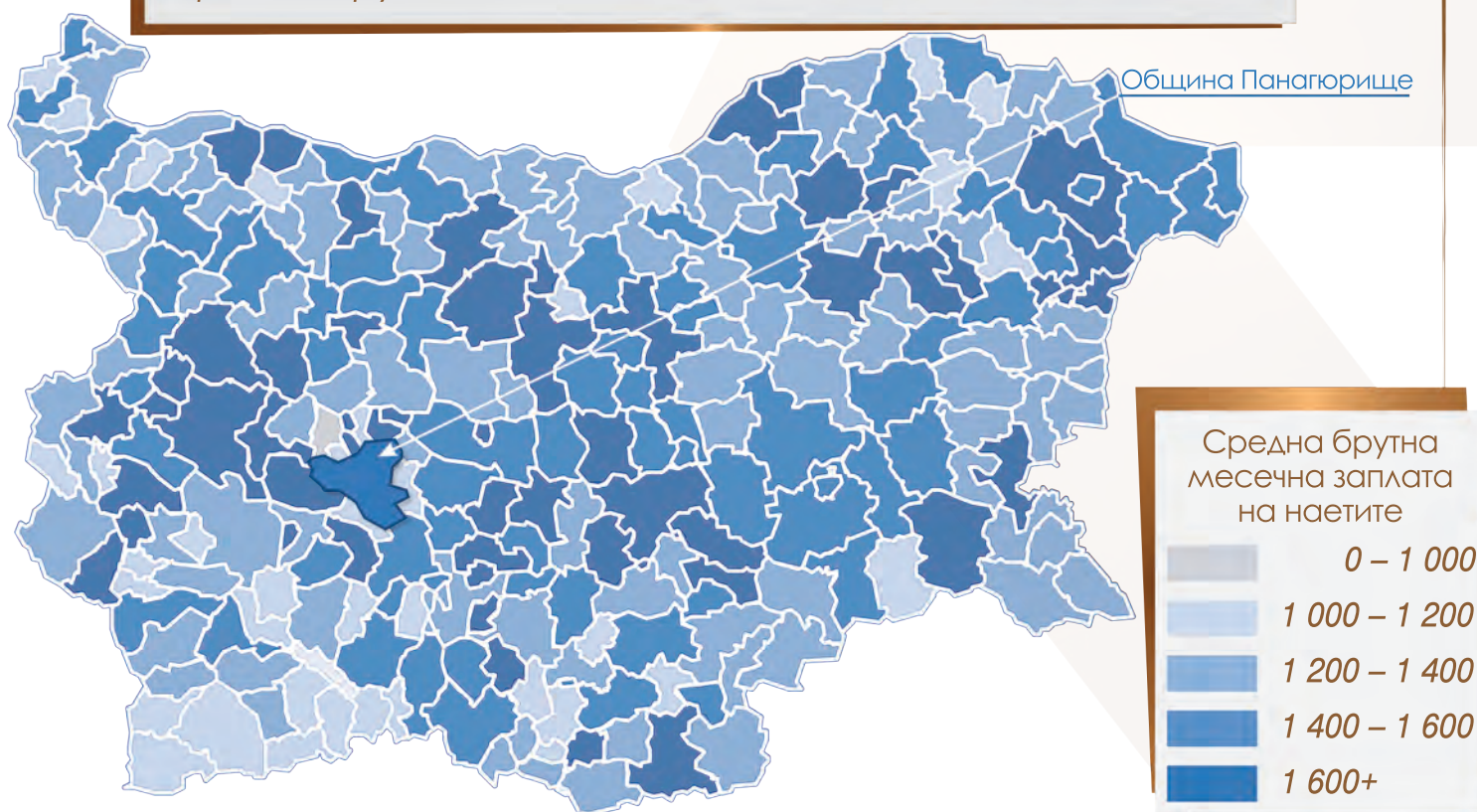
2436 лв.), както и силните в енергетиката общини като Козлодуй, Раднево (четвърто място с 2 803 лв.) и Гълъбово (шесто място с 2 530 лв.). Традиционно индустриални общини като Девня (седмо място с 2 504 лв.) и Божурище (девето място с 2 227 лв.) също намират място в топ 10.

„През 2023 г. се наблюдава забавяне на икономическия растеж на голяма част от територията на страната. Това показват обновените данни за добавената стойност, приходите от продажби и инвестициите на нефинансовите предприятия, които също представяме на страницата на „265 истории за икономика“. Ако през 2022 г. в огромно мнозинство от общините редица индикатори за стопанската активност на предприятията отчитат ръст, то през 2023 г. в далеч повече общини се наблюдава свиване“, коментира Петър Ганев – старши изследовател в Института за пазарна икономика.

При голяма част от общините свиването може да се обясни с факта, че са разположени в северната част на страната, където ролята на земеделието е по-голяма, и съответно след резкия ценови шок през 2022 г. на международните пазари сега се отчита ефектът на охлаждането през 2023 г. Сходна тенденция разкриват и индикаторите за произведена продукция, приходи от продажби и приходи от износ – повсеместен ръст през 2022 г., последван от спад в много общини през 2023 г., особено в Северна България.

Христо ПАЕВ, експерт „Връзки с обществеността“

Средна брутна месечна заплата на наетите, 2019-2023 г.



„АСАРЕЛ“ ДАРИ 100 БРОЯ LED ОСВЕТИТЕЛНИ ТЕЛА НА СТОЙНОСТ ОКОЛО 16 ХИЛ. ЛЕВА

На 14 март Община Панагюрище получи изключително важно дарение от „Асарел Медет“ АД – 100 бр. LED улични осветителни тела на обща стойност около 16 хил. лева. Дарението е във връзка с изразена от страна на общинското ръководство молба от началото на февруари и предварително зададена спецификация на осветителните тела. „Необходимостта от тази молба е породена от честите сигнали за неработещо улично осветление и забавянето на финансирането за

изграждане на ново такова“, заявиха от Община Панагюрище.

Монтирането на новите осветителни тела започна веднага, като се предвижда те да бъдат поставени както в града, така и по селата.

Ръководството на Община Панагюрище изказва своята огромна благодарност към „Асарел Медет“ АД за проявеното разбиране на проблема и бързата реакция по доставката на осветителните тела.



от стр. 1

„АСАРЕЛ“ БЕШЕ ДОМАКИН НА ДЕНЯ НА КАРИЕРНОТО РАЗВИТИЕ НА МГУ „СВ. ИВАН РИЛСКИ“

За своето кариерно развитие пред младежите говори и инж. Йосиф Бежаров, който е част от екипа на отдел „Ремонт ОФ, ВОС, ПС и SX-EW“. Той беше поканен от организаторите като млад специалист, който е пример за успешен път от студентската скамейка до инженерно автоматизация в голяма компания от рудодобива. „Ежедневната задача на специалистите по индустриална автоматизация е да улесняват труда на хората, които експлоатират съоръженията. Целта ни е с развитието на технологиите да осигурим възможност на работника да се фокусира върху управлявания процес, докато тежките и енергоемки задачи се случват автоматично или да се управляват с натискането на някой бутон“, сподели инж. Бежаров пред любозитните студенти.

Сред говорителите бяха още инж. Георги Петров – заместник-генерален директор „Рудни полезни изкопаеми“ в „Елаците-

Мед“, инж. Любомир Свиленов, заместник-директор в рудодобивния комплекс на „Елаците-Мед“, инж. Петя Кузманова - главен геолог в „Дънди Прешъс Металс Челопеч“, и инж. Исмаил Салиф, оперативен директор на „Дънди Прешъс Металс Крумовраг“.

На фирмения ни щанд всички студенти имаха възможността да получат информация от представители на отдел „Персонал“ за лятната ни стажантската програма, както и да научат повече за кариерното развитие, което предлага компанията. Сред най-заинтригуваните гости на щанда бе и студентката Красимира Георгиева, която е носител на стипендията „Лъчезар Цоцорков“ за 2024 г., връчвана ежегодно от фондация „Асарел“ на изявен студент от Минно-геоложката Алма Матер.

Подробности за Стажантската програма на „Асарел-Медет“ четете на стр. 15.

Анелия РАЛЕНЕКОВА, специалист „Комуникации“



С подкрепата на „Асарел-Медет“ АД

Проведе се четвъртото издание на програма BASE

„Асарел-Медет“ АД подкрепи четвъртото издание на програмата BASE – „Бизнес академия за стартиращи предприемачи“, стартирало през декември миналата година в Панагюрище. Компанията осигури награден фонд за най-добрите предприемачески идеи, след като 18 участници минаха през 12-седмично обучение за успешен бизнес.

На 25 февруари в залата на Общинския съвет в Панагюрище официално приключи четвъртото издание на програмата. Девет участници в оспорвано съревнование представиха своите бизнес проекти пред компетентно жури. Отличени бяха четири проекта, като бяха присъдени две първи и две втори награди. Първа награда получи Николай Иванов, който ще развива студио за персонални функционални тренировки, и Нонка Солакова, която представи идеята „Веселата работилничка“ за ръчна изработка на сувенири. С втора награда бяха отличени Моника Раленекова, която получи висока оценка за

обучителния си проект за управление на личните финанси Wealth Planning и Стефка Пиперкова, която изработва продукти от художествено плетиво и тъкани.

Специална награда за участие в менторската програма на Фондация „Асоциация на българските лидери и предприемачи“ (ABLE) беше присъдена на Танислав Иванов за проекта FLARE Weather – мобилно приложение за прогноза на времето, което използва изкуствен интелект за анализи, радари и персонализиран виртуален асистент.

Програма BASE – „Бизнес академия за стартиращи предприемачи“ се организира от Индустиален клъстер „Средногорие“ в партньорство с „Асарел-Медет“ АД, Фондация „Асоциация на българските лидери и предприемачи“ (ABLE) и Община Панагюрище. Освен четири пъти в Панагюрище, BASE е проведена и веднъж в Стрелча с подкрепата на компанията от 2018 година досега.



С подкрепата на „Асарел-Медет“ АД

Висшето училище по финанси и застраховане и Синдикатът на българските учители връчиха годишните награди за образование по икономика за 2024 г.

С генералното спонсорство на „Асарел-Медет“ АД през месец февруари се проведе Националният конкурс за присъждане на Годишни награди за образование по икономика в средните училища за 2024 година. Събитието се организира от Висшето училище по финанси и застраховане, Синдиката на българските учители и Националната асоциация на преподавателите по икономика, като обхваща периода от 10 октомври 2024 година до 10 януари 2025 година. Церемонията беше открита от ректора на ВУЗФ проф. Борис Велчев.

Приветствия към участниците и гостите на церемонията отправиха още Таня Михайлова, зам.-министър на образованието и науката, Янка Такева, председател на СБУ, и г-р Илница Патърнова, председател на НАПИ.

В конкурса взеха участие над 60 учители, ученици от 11. и 12. клас и директори от професионални гимназии с икономически професии и специалности, профилирани гимназии и средни училища с паралелки, в които се изучават икономически дисциплини. Целта на конкурса е да се отличат и получат признание за

успехите си ученици, учители и директори, доказали своите познания и умения в икономическите дисциплини, защитени при участие в национални и международни състезания, олимпиади или разработване на съответни проекти, както и да се сподели и популяризира придобитият опит. Учители и ученици бяха наградени в три категории за 2024 година: „Ученик на годината“, „Учител на годината“ и „Директор на годината“.

Победителите в конкурса получиха плакети, грамоти, както и награди под формата на стипендии за обучение, осигурени от ВУЗФ.





АСАРЕЛ МЕДЕТ АД

СТАЖАНТСКА ПРОГРАМА

Успяваме заедно!



КАНИМ

Мотивирани дипломанти и студенти /завършили трети курс / до 29-годишна възраст, които изучават:

- минно-геоложки науки
- електро- и минно инженерство
- автоматизация
- информационни технологии
- финансово-счетоводни дейности
- управление на човешките ресурси

СЕГА ТИ СИ НА ХОД!

Очакваме заявление за участие в **Стажантската програма** на „Асарел-Медет“ АД, автобиография и мотивационно писмо, в които да са посочени предпочитаната област за професионално развитие и желаня период за провеждане на стажа.

- Сроктът за кандидатстване е от 1 април до 31 май.
- Стажът ще продължи от 1 до 3 месеца (юли-септември).
- Уверете се, че контактната Ви информация е точна и актуална.
- Нашият екип ще се свърже с всички одобрени по документи кандидати.

ПО ПЪТЯ НА ТВОЯ УСПЕХ

- Ще се убедиш, че в Панагюрище има отлични възможности за развитие на младите хора.
- Ще опознаеш една от най-големите индустриални компании в страната.
- Ще се запознаеш със света на минералите на находище „Асарел“.
- Ще разбереш откъде идва медта – една от основите на съвременните технологии.
- Ще работиш с модерни информационни системи и иновативни технологии.
- Ще научиш много за иновациите в българската минерално-суровинна индустрия, част от които сме създали самите ние.
- Ще работиш с професионалисти, от които ще придобиеш ценни знания.
- Ще видиш как си взаимодействат различни специалисти и екипи.
- Ще имаш свои задачи и предизвикателства, които ще те мотивират да усъвършенстваш уменията си.
- Ще създадеш нови приятелства.
- Ще провериш дали това е твоят мечтан кариерен път.
- Ако покажеш отлични резултати, ще имаш своя шанс за силен кариерен старт при един от най-предпочитаните работодатели в община Панагюрище.

Документите се подават на e-mail: sboev@asarel.com

или на пощенски адрес:

гр. Панагюрище 4500 „Асарел-Медет“ АД

Дирекция

„Административни и регулаторни дейности“,

отдел „Персонал“

Информация на тел.: 0357 60 367

www.asarel.com

Присъедини се към фейсбук групата на „Асарел-Медет“ и последвай нашата страница.



ЧУ ЛИ...? Любопитно от минни издания

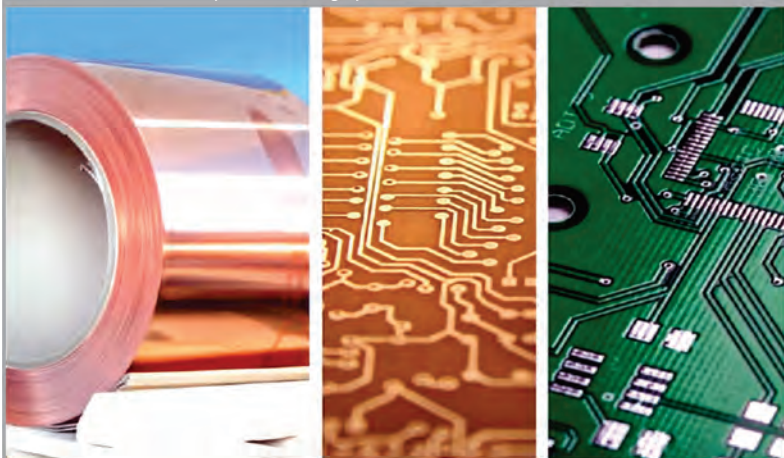
НАЙ-ДОБИВАНИЯТ МЕТАЛ

Медта се е използвала в цялата човешка история, като с течение на времето нуждата от нея се увеличава. Днес тя е вторият най-използван метал в света. Заради антибактериалните си свойства се прилага дори в съвременната козметика. През последните години търсенето на мед на световните пазари бележи исторически ръст. Според официалните данни световният добив на метала е нараснал от 500 хил. тона през 1900 г. до 20.6 млн. т. през 2018 г., или средно с 3,2% годишно. Търсенето нараства значително повече от това на нефта, който през последните 20 години отбелязва ръст на добива от 1% годишно. Всички прогнози сочат огромен ръст на потреблението на мед - до около 60 млн. тона през 2050 г.

И макар че рядко я виждаме, медта е навсякъде около нас – в автомобилите, електроуредите, козметиката, в почти всичко, свързано с модерния начин на живот.

НАЙ-СТАРАТА КОРОНА

Част от съкровището на Нахал Мишмар, открито от археолога Песа Бар-Агон, е най-старата известна корона в света, която е направена от мед и е открита заедно с още 442 предмета. Определяна е от експертите като „предмет, символизиращ огромна мощ и престиж“. Короната е с прецизна изработка, оформена като дебел пръстен, украсен с птици - лешояди, и сгради с отвори, като е изкована в пламъците на гревна пещ. Предполага се, че е използвана при церемонии, включително погребални ритуали на влиятелни за времето си хора. Датирането с въглерод показва, че съкровището е от поне 3500 г. пр.н.е. В този период употребата на мед била широко разпространена в целия Левант (Източното Средиземноморие), което свидетелства за значителното технологично развитие на този регион.



По информация от сп. „Икономика“

ПОДНЕСОХМЕ ВЕНЦИ ПО ПОВОД НАЦИОНАЛНИЯ ПРАЗНИК

В деня на Националния ни празник - 3 март, ученици от панагюрските училища поднесоха венци на признателност от името на „Асарел-Медет“ АД пред паметниците на Райна Княгиня, генерал Дангевил, Павел Бобеков и Орчо Войвода.

Цветя бяха поднесени и на площад „20 април“ от десетки жители и гости на града, които взеха участие и в празничното шествие със 110-метрово знаме, което бе организирано за втора поредна година от Община Панагюрище. В тържеството се включи и регионален клуб „Традиция“, в който участват колеги от „Асарел-Медет“ АД.





ВИНАГИ ЗАЕДНО С ДОБРИ СЪРЦА И ДОБРИ ДЕЛА

НАЗАД КЪМ ВОДЕЩИТЕ НОВИНИ В МАРТЕНСКИЯ ФИРМЕН БЮЛЕТИН ПРЕДИ 5, 10 И 15 ГОДИНИ

„Заедно на Трети март“ - с това заглавие ни впечатлява броят на вътрешнофирменото издание от далечната 2010 г. От статията разбираме, че колегите от фирмената туристическа секция са били заедно на Шипка, за да развееят българския трибагреник, а от производствените страници четем за трудна зима в рудника, но и за преизпълнен производствен план. Проектът за изграждане на Инсталацията за екстракция и електролиза на мед навлиза в своята динамична фаза, отбелязват колегите в рубриката „На фокус“. Активирана е горещата телефонна линия с номер 555, която и до днес е работещ канал за решаване на наболели въпроси. Отдел „Екология“ разказва за провеждания мониторинг за опазване на околната среда и работата на Комплексния екологичен полигон.

„Златен приз“ за мениджмънт в хотелиерството получават двата ни фирмени хотела „Корал“ в Созопол и „Сокол“ в Боровец. Наградата е присъдена на 27-ата международна туристическа борса „Ваканция & СПА Експо“, а колегата Стайо Гарноев получава отличие от изложба на художници от региона.

Завъртаме „машината на времето“ до юбилейната 2015 г. Екип от компанията и техника от компанията са изпратени да разчистват над 40 километра пътища в спасителна операция край Велинград. Строително-монтажните работи по деветата топкова мелница в обогатителна фабрика „Асарел“, които са започнали в края на септември 2014 г., вече са към своя край. Мащабната задача е изпълнена в изключително кратки срокове и в края на януари 2015 г. мелницата вече е била монтирана и готова за работа. Екипът на отдел „Персонал“ също отчита успех - близо 400 студенти са проявили интерес към Стажантската програма на „Асарел-Медет“ в традиционния форум „Национални дни на кариерата`2015“. По инициатива на ръководството на „Асарел“ делегация от Панагюрище отива на работно посещение в Австрия, за да проучва опита в дуалното обучение. Десет отличници от Панагюрище са наградени със стипендия от фондация „Асарел“ по проекта „Образование за всички“. Ротарианците връчват традиционните си призове за прослава на Панагюрище, като този път наградата отива при проф. д-р Лъчезар Цоцорков за това, че е първият българин, стъпил на двата полюса на Земята.

„Внимание! Коронавирус!“ – стряскаща корица и изображение на планета с маска за уста. Тази реалност ни застига през март 2020 година. На страниците на фирменото ни издание намират място обръщение на ръководството, в което се казва, че трябва да сме единни, разумни и отговорни и че кризата ще отминне. Независимо от трудния период в страната, компанията успешно изпълнява програмите си за развитие. Стипендии получават дванадесет отлични ученици от двете панагюрски гимназии, които отново са наградени по проекта „Образование за всички“.

От страниците на фирменото издание четем за препоръките на специалистите от МБАЛ „Уни Хоспитал“ как да се пазим от коронавируса, а фондация „Асарел“ дарява средства за закупуване на говорещи термометри за нуждите на Съюза на слепите в Панагюрище. За добрите дела... няма преради, това доказват асарелци, поправяйки по своя инициатива счупените пейки в двора на Центъра за подкрепа на личностното развитие в Панагюрище. Нека да си пожелаем - добрите дела и добрите новини да се множат!

Лушка КАЛАЙДЖИЕВА, специалист „Комуникации“





СЪБИТИЯТА В „АРЕНА АСАРЕЛ“ ПРЕЗ АПРИЛ

ДАТА	СПОРТ, СЪБИТИЕ	ВИД МЕРОПРИЯТИЕ	ОРГАНИЗАТОР
30.03 - 04.04.2025 г.	Баскетбол	Лагер	БК „Славия“
31.03 - 06.04.2025 г.	Кикбокс	Лагер	СК „МАСАРУ“
05 - 06.04.2025 г.	Джудо	ДЛП младежи и девойки	БФ Джудо / ОСК Панагюрище Джудо
10.04.2025 г.	Игри	ЕВН Пловдив	ЕВН Пловдив
12 - 13.04.2025 г.	Джиу джицу	Държавно първенство	СК ПЛЗ „Войводите“ Панагюрище
26 - 27.04.2025 г.	Танци	Национална купа по спортни танци	КСТ „Паричкова - Денс Тийм“

Програмата е предоставена от „Спорт Инвест Панагюрище“.

Тя не е окончателна и са възможни промени.

За допълнителна информация: зала „Арена Асарел“.



„АСАРЕЛ“ ОСИГУРИ НОВИ СПОРТНИ ЕКИПИ НА ПАНАГЮРСКИЯ ОТБОР ПО ЛЕКА АТЛЕТИКА

На връх 3 март панагюрският Клуб по лека атлетика „Оборище“ се представи повече от достойно на XXIII Републикански пробег „Трети март“, проведен на площад „България“ в Мезгра. В него се включиха над 20 лекоатлетически клуба от страната, а домакините отличиха участниците с медали, грамоти и парични суми според възрастовите групи на децата. Младата лекоатлетка Гургана Сапункова завоюва бронзов медал, а почти всички участници в отделните възрастови групи намериха място в призовите шестници.

След успешното състезание спортистите и треньорът им Катя Кроснарова позираха с новите си спортни екипи, които са осигурени от „Асарел Мегет“ АД.

Лушка КАЛАЙДЖИЕВА, специалист „Комуникации“



НОВОТО ПАНАГЮРСКО СЪКРОВИЩЕ

Уни Хоспитал

ИЗВЪРШВАМЕ РОБОТ-АСИСТИРАНИ ОПЕРАЦИИ, СЛЕД КАТО ИНВЕСТИРАХМЕ В НОВО ПОКОЛЕНИЕ ПРЕЦИЗНОСТ НА СИСТЕМАТА VERSIUS

Новият робот осигурява на специалистите по-високо ниво
на щадящи и максимално прецизни интервенции



Екипите от хирурзи и уролози, начело с доц. д-р Бойко Атанасов и д-р Керим Анги, успешно извършиха първите операции със системата VERSIUS за робот-асистирана хирургия в МБАЛ „Уни Хоспитал“. VERSIUS е следващо поколение технология, която дава възможност на хирурзите да оперират с всички предимства на модулната система, която е с добавен изкуствен интелект. Роботът VERSIUS спомага за бързо следоперативно възстановяване на пациентите и максимална естетичност при интервенциите.

Иновацията има безспорни предимства, тъй като осигурява медицинска грижа на най-високо ниво чрез по-нисък риск от усложнения, максимална естетичност на разрезите, кратък болен престой, с които е доказала своя безспорен принос по отношение на оперативното лечение на пациенти със злокачествени заболявания.

Трите основни компонента на новата система са роботизирани ръце с инструменти, отличаващи се с висока гъвкавост, камера с пълна HD 3D визуализация, осигуряваща детайлни изображения на оперативното поле, както и конзола за управление, направлявана от хирург и контролираща ръцете и камерата.

Благодарение на модулната си структура системата VERSIUS позволява да бъде използвана при различни хирургични подходи и комбиниране на различни оперативни техники:

- робот-асистиран операции, изцяло извършени с роботизирана система
- хибридни операции, които съчетават минимално инвазивен подход със стандартна лапароскопска система в комбинация с роботизирана система



- операции, извършвани чрез конвенционален (отворен) подход в комбинация с роботизирана система. При него VERSIUS се използва в определени етапи от операцията или при необходимост от прецизна микрохирургия в труднодостъпни зони в дълбочина и участъци с недостатъчна видимост.

Робот-асистираната хирургия се утвърждава като предпочитан метод при хирургично лечение на онкологичните заболявания. Тази технология улеснява оперативните процедури и позволява реализация на сложни интервенции с по-голяма прецизност и по-малка инвазивност. Допълнителната полза за лечебното заведение, е че новата технология осигурява мултидисциплинарна независима употреба в хирургията, урологията, гърдната хирургия и гинекологията.

За повече информация и записване на час: 0878 286 553; 0357/88 581



Държавни комисии приеха четири обекта на МОК „Милин камък“ край Брезник

Четити от четири! Това е резултатът от проведените държавни приемателни комисии на строителни обекти в рамките на два дни през месец януари. Зимното време не попречи на членовете на контролните органи да проверят изпълнението на строежите, след което да дадат своите положителни становища. На 15 януари беше приет обект „Изграждане на пътна връзка (кръстовище) с републикански път II-63“. Строежът е първа категория съгласно Закона за устройство на територията и осигурява безопасна връзка между републиканския път за Брезник и довеждащия полски път към МОК „Милин камък“.

Ден по-късно - на 16 януари, бяха приети още 3 строежа, които осигуряват двойното независимо електрозахранване на МОК „Милин камък“. За целта се наложи да се реконструират и оборудват две изводни килии „средно напрежение“ в регионална подстанция 110/20 kV „Брезник“, собственост на Електроенергийния системен оператор. Прокарано беше подземно кабелно трасе от подстанция „Брезник“ до МОК „Милин камък“ с дължина около 3 километра, където беше изградена нова възлова разпределителна подстанция.

Работата на комисии премина гладко, а всички строежи бяха приети без забележки.

Да си пожелаем успешна и безпроблемна експлоатация на съоръженията!



Доставиха част от минните машини за рудник „Милин камък“

В началото на месец февруари в „Брезник Минералс“ ЕООД бяха доставени част от спомагателните минни машини за рудник „Милин камък“. Те са произведени от фирма „Алеги Инженеринг“ ООД - българско дружество с производствена база, намираща се на територията на община Златица. Фирмата е специализирана в производство и поддръжка на минни машини, предназначени за работа в подземни рудници, както и машини, предназначени за дейности в труднодостъпни терени на земната повърхност. Дружеството е единствено в България, произвеждащо минни машини от подобен клас. Доставени бяха един минен автомобил за транспорт и доставка на гориво-смазочни материали (резервоар за дизелово гориво и два

резервоара за масла), модел Gidrock LV, един минен автомобил, модел Gidrock LV, с товарносимост 2,0 t за доставка на взривни материали, за нуждите на рудник „Милин камък“, както и един товарен камион, модел Gidrock LV с товарносимост 2,5 тона, съоръжен с кран, с товароподемност 1,5 тона.

Размерите и техническите параметри на машините са съобразени с параметрите на минните изработки (напречно сечение и наклон). По този начин минните автомобили ще могат да се движат по изработките в рудника, както и да влизат в минните блокове (добивните пространства) и да подпомагат основните дейности – доставка на взривни материали, доставка на гориво-смазочни материали, както и доставка на крепежни и други материали от земната повърхност до забоите.



СПЕЦИАЛНА ОФЕРТА

ЦЕНИ ОТ 179 ЛВ.

Планирайте своята лятна почивка в Хотел „Антеа“.

Разположен на самите скали с панорамна гледка към стария град на Созопол, хотелът предлага уют, веселба и незабравими моменти.



Двойно настаняване
в Стандартна стая само
за 179 лв.
в определени периоди*



Релаксирайте на
панорамната тераса на
хотел „Антеа“, с морски бриз
и незабравима гледка



Вкусни ястия и
с панорамна морска
гледка в ресторанта
на хотел „Антеа“

РЕЗЕРВИРАЙТЕ СЕГА

*Валидна за определени периоди с престои между 1 май и 30 юни 2025 г.

+359 876 110 110

ANTEAHOTEL.BG

